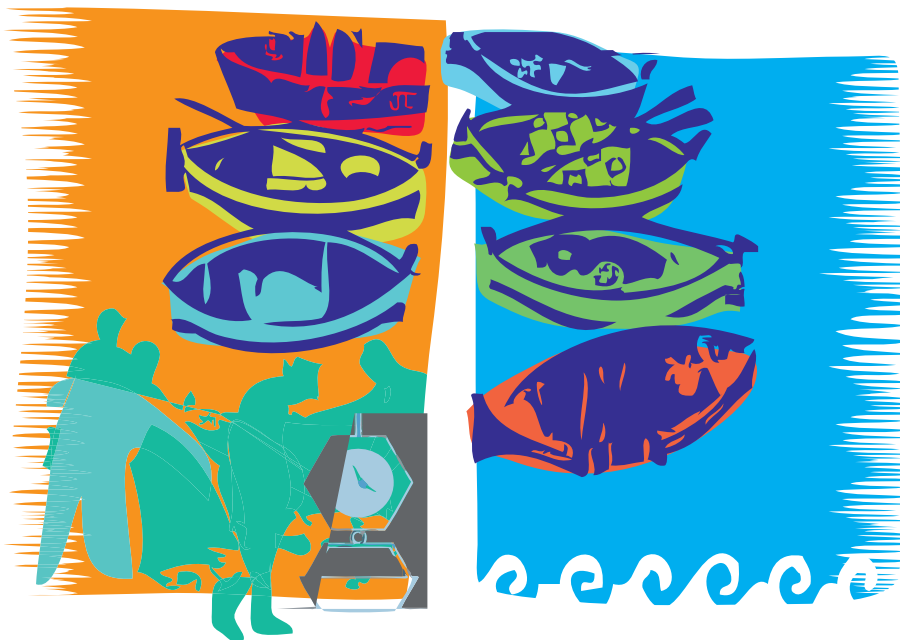


Európai Halászati Alap

Útmutató

2007-2013



Publikációk az európai halászati alapról:

Európai Halászati Alap 2007-2013 – Rendeletek
ISBN 978-92-79-08641-0

Európai Halászati Alap 2007-2013 – Vademecum
ISBN 978-92-79-08652-6

Európai Halászati Alap 2007-2013 – Útmutató
ISBN 978-92-79-08618-2

Európai Halászati Alap (EHA) 2007-2013: konvergencia-célkitűzés alá tartozó régiók(ban)
és a nem konvergencia-célkitűzés alá tartozó régiók(ban) (Térkép)
ISBN 978-92-79-08577-2

**A Europe Direct szolgáltatás az Európai Unióval kapcsolatos kérdéseire
segít Önnek választ találni.**

Ingyenesen hívható telefonszám (*):

00 800 6 7 8 9 10 11

(*) Egyes mobiltelefon-szolgáltatók nem engednek hozzáférést a 00 800-as telefonszámokhoz,
vagy kiszámlázzák ezeket a hívásokat.

Jelentős mennyiségű további információt talál az Európai Unióról az interneten.
Az információk az Europa szerveren, a következő címen állnak rendelkezésre: <http://europa.eu>.

Katalógusinformáció a kiadvány végén található.

Luxembourg: Az Európai Közösségek Hivatalos Kiadványainak Hivatala, 2008

ISBN 978-92-79-08618-2

© Európai Közösségek, 2008
A sokszorosítás a forrás megnevezésével engedélyezett.

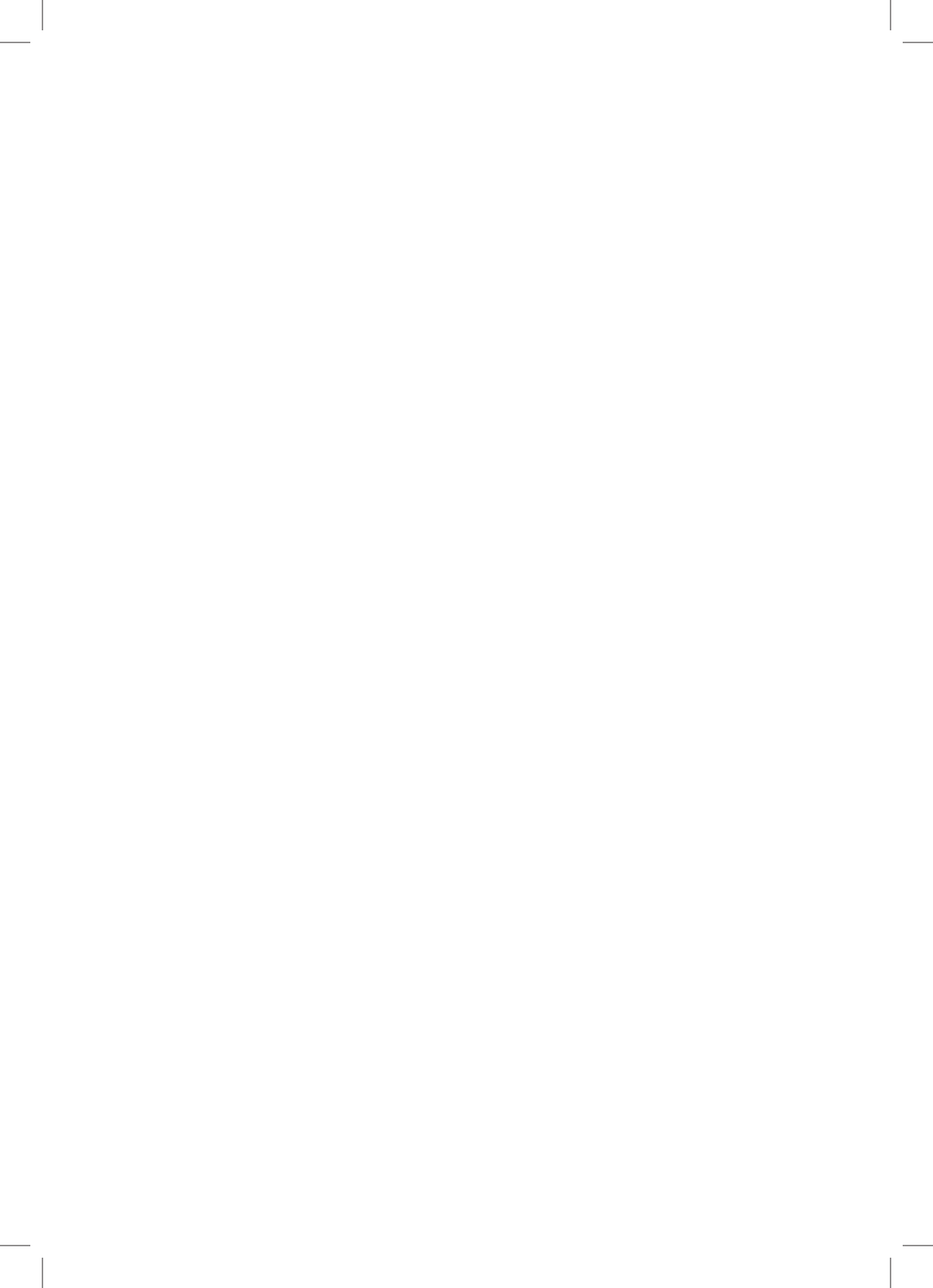
Printed in Belgium

KLÓRMENTES FEHÉR PAPIRRA NYOMTATVA

Tartalomjegyzék

Bevezetés	3
Miért az EHA?	3
Mi az EHA?	4
Melyek a főbb különbségek az EHA és a HOPE között?	6
 Minek a finanszírozását teszi lehetővé az EHA?	 7
1. Prioritási tengely	7
2. Prioritási tengely	13
3. Prioritási tengely	20
4. Prioritási tengely	25
5. Prioritási tengely	27
 Kapcsolat	 28





Bevezetés

Miért az EHA?

Az európai halászati és akvakultúra ágazat több év óta jövőjére vonatkozóan alapvető kihívásokkal néz szembe. E kihívások középpontjában nyugtalanító módon az erőforrás csökkenése áll, mivel bizonyos erőteljesen kiaknázott állományok biológiai szempontból kritikus helyzetben vannak, és sürgős intézkedéseket igényelnek megmentésük érdekében. A tengeri környezet minőségének romlása szintén kulcsfontosságú kérdés, amely a halászati gazdálkodókat a tengeri ökoszisztémára gyakorolt átfogó hatásuk átgondolására kell, hogy készítse.

De ez még nem minden. Alapvető változáson megy keresztül az a mód is, ahogy az európaiak az állati fehérjéket fogyasztják, és ez az ágazat számára mélyreható gazdasági és társadalmi átalakulásokat von magával. Európa hal-, puhatestű és rákfélék terén jelentkező fogyasztásának több, mint 60%-át az Európai Unió kívülről importálja. Az akvakultúra egyre nagyobb jelentőséget nyer szerte a világon. A feldolgozási tevékenységek fejlődnek, a fogyasztó egyre inkább a késztermékeket vásárolja. Egyre nagyobb figyelmet fordít a termékek származására, és egyre igényesebb azok minősége tekintetében.

Mindezen új kihívásokat figyelembe vették a Közös Halászati Politika (KHP) 2002. évi reformja során, amely az európai cselekvés stratégiai keretét alkotja a gazdasági, környezetvédelmi és társadalmi szempontból fenntartható halászat megteremtésére⁽¹⁾. Ez a stratégia hozzá igazodó pénzügyi eszközt tett szükségessé annak érdekében, hogy segítse az ágazatot változásban lévő környezetéhez történő alkalmazkodásában. *Az Európai Halászati Alapot (EHA) abból a célból dolgozták ki, hogy ez az eszköz legyen a közös halászati politika szolgálatában.* Kidolgozása során tájékoztatták és konzultáltak az ágazat szereplőivel, elsősorban a Halászati és Akvakultúra-ágazati Tanácsadó Bizottságon, valamint a tagállamokon és az Európai Parlamenten keresztül.

(1) A KHP 2002. évi reformjának fő tengelyeiről további információkért lásd a Tengeri Ügyek és Halászati Főigazgatóság weboldalát a következő címen: <http://ec.europa.eu/fisheries>.

Mi az EHA?

Az Európai Halászati Alap (EHA) az Európai Unió pénzügyi eszköze a halászati ágazat számára. 2007. január 1-től lépett életbe 7 éves időszakra, felváltva a korábbi Halászati Orientációs Pénzügyi Eszközt (HOPE). Köztámogatásokat nyújtó eszköz, amely vállalatok, közhatóságok vagy képviseleti szervezetek által benyújtott projektek finanszírozásában vesz részt, a halászati ágazatot alkotó valamennyi gazdasági tevékenység területén: fogások, kikötők, tenyésztés, feldolgozás, kereskedelem, kulturális örökség stb.

Az EHA célja, hogy segítse a halászati ágazatot a Közös Halászati Politika (KHP) 2002. évi reformja során meghatározott célkitűzések elérésében. Az ennek keretében odaítélt támogatásoknak így módon ösztönözniük kell a gazdaságilag nyereséges, a környezetvédelmi szempontokat szem előtt tartó és a halászból élő lakosság jólétéhez hozzájáruló halászati ágazat fejlődését, más szóval a fenntartható halászat és akvakultúra elősegítését. Ebben a perspektívában az EHA által társ-finanszírozott projekteknek hozzá kell járulniuk az erőforrások és a halászati kapacitás közötti egyensúly megteremtéséhez, a környezet és a természeti erőforrások védelméhez és minőségének javításához, az ágazat versenyképességének és gazdasági életképességének fenntartásához, az életminőség javításához azon térségekben, ahol halászati tevékenységet végeznek, valamint az ágazatban dolgozó férfiak és nők egyenlőségének elősegítéséhez.





Az EHA átfogó költségvetése a hét programozási évre (2007–2013) elosztva 4,305 milliárd eurót tesz ki. Az Európai Unió minden tagállama részesülhet belőle, tudva azonban, hogy ezen összeg szétosztása elsősorban a fejlődésben elmaradott régiókra koncentrálódik. A költségvetés 75 %-a, azaz 3,252 milliárd euró a konvergencia-célkitűzésre jogosult régiók számára van fenntartva, azaz olyan régiók számára, amelyek egy főre jutó bruttó hazai terméke alacsonyabb a közösségi átlag 75 %-ánál. Ezen túlmenően, az EHA támogatást a társfinanszírozás elve alapján ítélik oda, azaz az európai támogatást egyéb köztámogatások és/vagy a kedvezményezett vállalkozás társfinanszírozásának kiegészítéseként juttatják, projektenként változó megoszlási arány szerint ⁽²⁾.

A tagállamok választhatják ki azon projekteket, amelyek az EHA-ból társfinanszírozásban részesülnek. Mivel azonban a költségvetési keret korlátozott, minden tagállamnak meg kellett határozni a prioritásait az ágazat képviselőivel, a regionális hatóságokkal, valamint más társadalmi-gazdasági szereplőkkel való partnerség keretében. Először a tagállamnak a **nemzeti stratégiai tervben** be kellett mutatnia az ágazat helyzetét, le kellett írnia célkitűzéseit, és pontosan meg kellett határozni az elérésük érdekében alkalmazni kívánt finanszírozási prioritásait. E dokumentum az Európai Bizottsággal folytatott széles körű tárgyalás tárgyát képezte; a Bizottság gondoskodott arról, hogy fenntartsa a dokumentum koherenciáját a KHP célkitűzéseivel. Ezt követően ez a stratégiai terv szolgált alapul az **operatív program** kidolgozásához, amelyben a tagállam konkrétan leírja az EHA által a hét programozási év során társfinanszírozandó főbb intézkedéseket. Az operatív programokat az Európai Bizottság elfogadta.

Mivel az EHA több egyszerű pénzügyi eszköznél, a fejlődés valódi motorja. Olyan időszakban, amikor az európai halászatnak számos kihívással kell szembenéznie fenntarthatóságának biztosítása érdekében, a fejlesztési és fejlődési utak megválasztása alapvető fontosságú a halászati erőforrás felé forduló és abból élő nők, férfiak, közösségek és régiók jövőjének biztosítása céljából.

(2) E megoszlás részleteit lásd a *Minek a finanszírozását teszi lehetővé az EHA* című fejezetben.



Melyek a főbb különbségek az EHA és a HOPE között?

Tartalmát tekintve az EHA több intézkedést átvész, amelyek már a HOPE keretében is léteztek. De igen fontos újtó jellegű intézkedések bevezetésére is sor került annak érdekében, hogy a halászati ágazat előtt álló újabb nehézségek megoldásra kerüljenek, és a KHP reformja által keltett új szükségletek kielégítést nyerjenek. Ily módon az EHA finanszíroz bizonyos olyan támogatástípusokat is, amelyeket korábban a HOPE nem, így az erőforrás helyreállítására irányuló terveket kísérő intézkedéseket, a szelektívebb halászati módszerek alkalmazását támogató intézkedéseket, az ágazat átalakulása által érintett halászati övezetek ösztönzését tevékenységük diverzifikálására, valamint más tevékenységekre való áttérésre, a környezetre pozitív hatással járó akvakultúrás módszerek támogatását, a belvízi halászatot.

Ami a flottának nyújtott támogatást illeti, az EHA megőrzi a változás szellemét, amely már a HOPE rendeletet is áthatotta, 2005. január 1-jén. A flotta megújítására irányuló támogatások, amelyek akkor megszűntek, természetesen nem kerültek átvételre az EHA keretében. Ellentmondásos lenne támogatni nagyobb teljesítményű új hajók építését, amikor tudnivaló, hogy a halászati flotta kapacitása túlzott a rendelkezésre álló erőforrásokhoz képest. Aktív hajó csak olyan átalakításokra vagy berendezésekre kaphat európai támogatást, amelyek célja a fedélzeti biztonság, a fogások minőségének, vagy a halászat szelektivitásának javítása, vagy túlzottan sok energiát fogyasztó motor lecserélése, mindezt igen szigorú feltételek mellett csak olyan esetben, hogy az ne növelje a hajó teljesítményét és halászati kapacitását.

Más változások bevezetésére is sor került a pénzügyi eszköz alkalmazásának terén. Az adminisztratív egyszerűsítésre törekvés jegyében a korábban a HOPE működését szabályozó négy rendelet helyébe az EHA tekintetében két rendelet lépett érvénybe. Még mindig az egyszerűsítés jegyében a tagállamoknak is a maguk részéről nagyobb rugalmasság áll majd rendelkezésére az EHA-val, mint korábban a HOPE esetében, tagállamonként már csak egyetlen EHA program létezik. A tagállam így módon könnyebben tudja az intézkedéseket nemzeti halászati ágazata szükségleteihez igazítani, stratégiai terve és operatív programja betartásával.



Minek a finanszírozását teszi lehetővé az EHA?

1. Prioritási tengely • Intézkedések a közösségi halászflootta kiigazítására

A halállományok hosszú távú megőrzésének biztosítása, valamint hosszú távú kiaknázásuk lehetővé tétele érdekében a halászati erőfelfejtés csökkentését határozhatja el az Európai Unió vagy nemzetközi fórumok, éppúgy, mint a halászati övezeteket irányító államok vagy hatóságok. Ezek az intézkedések a halászati flotta teljesítményének és kapacitásának adaptálását vonják maguk után, azaz olyan módosításokat, amelyek szelektívebb módszer alkalmazására irányuló ajánlástól bizonyos halászfelszerelések megváltoztatásának kötelezettségén át a tevékenység végleges abbahagyásáig terjedhetnek. Az EHA azon hajótulajdonosoknak és halászoknak szánt köztámogatásokat finanszírozhatja, akiknek e változtatásokat végre kell hajtaniuk, és akik szembesülnek a változtatások pénzügyi és társadalmi következményeivel.





Támogatások a tevékenység végleges beszüntetése esetén

Azon hajótulajdonosok, akik hajó(i)k halásztevékenységét véglegesen megszüntetik, vagy arra kényszerülnek, az EHA által társfinanszírozott támogatásból részesülhetnek. Ehhez az kell, hogy a végleges kivonás a halászati erőfelfejtés kiigazítási tervébe, vagy a 2 évnél nem idősebb flotta nemzeti kivonási tervébe illeszkedjen. Ahhoz, hogy a végleges tevékenység-abbahagyás elismerésre kerüljön, az szükséges, hogy a hajót töröljék a közösségi halászhajóflotta nyilvántartásából, és engedélyét véglegesen megszüntessék. Ez nem feltétlenül vonja magával a hajó elbontását. Bizonyos feltételek mellett más tevékenységekre irányítható át, vagy mesterséges korallzátonnyá, múzeummá vagy oktatóhajóvá alakítható át.

A tagállam értékeli fel a fizetendő támogatás összegét olyan objektív kritériumok alapján, mint a hajó piaci értéke, az általa termelt árbevétel, a hajó kora, teljesítménye és tonnatartalma. A támogatás természetesen alacsonyabb a hajó más tevékenységre történő átirányítása esetén, mivel a hajó ekkor megőrzi bizonyos maradványértéket.

Támogatások a tevékenység ideiglenes szüneteltetése esetén

Azon hajótulajdonosok és/vagy személyzetük tagjai, akik ideiglenesen kénytelenek felfüggeszteni tevékenységeiket, kaphatnak EHA által társfinanszírozott támogatást. De figyelem: a szezonális leállásokra, amelyek a halászati naptárhoz, vagy a jó halászati gyakorlatokhoz kapcsolódnak, nem terjed ki ez az intézkedés. Csak az erőforrás-gazdálkodási intézkedések, valamely halászati egyezmény meg nem újítása, vagy valamely vállalat-megmentési és átszervezési terv által kötelezővé tett tevékenység-leállások kerülnek figyelembevételre. Ez a támogatás nyújtható egy motor lecserélése folyamán, vagy rendkívüli esemény alkalmával is (természeti katasztrófa, közegészségügyi intézkedés...). A támogatás nyújtásának időtartama mindenképpen időben korlátozott.



Támogatások a halászhajók fedélzeti beruházásaihoz

A hajótulajdonosok az EHA által társfinanszírozott támogatásban részesülhetnek bizonyos berendezések megvásárlására irányuló beruházásokhoz, vagy egy legalább öt éves hajó fedélzetén elvégzendő bizonyos típusú munkákhoz. Mindazonáltal szükséges, hogy a beruházás összege a hajó értéke, kora, tonnatartalma és teljesítménye szempontjából ésszerű legyen. Az is szükséges továbbá, hogy a berendezés a közös halászati politika valamely célkitűzésének elérését szolgálja.

- A biztonság, a munkakörülmények, a higiénia, a konzerválás, az energetikai hatékonyság vagy a szelektivitás javítását, a fogási kapacitás növelése nélkül.

A közpénzekből történő pénzügyi hozzájárulás maximális mértéke

A konvergencia-célkitűzés által nem lefedett régiók	40 %
A konvergencia-célkitűzés által lefedett régiók	40 %
Külső görög szigetek	40 %
Legkülső régiók	50 %





- Egy motor lecseréléséhez, annyiban, amennyiben az az üzemanyag-fogyasztás, a környezetszennyezés, valamint a 12 m-nél hosszabb hajók esetében, a teljesítmény csökkenését eredményezi. A teljesítmény-csökkenésnek legalább 20%-nak kell lennie. Ezt az értéket el lehet érni átfogóan, kellően azonosított hajók egy csoportjának (maximum 50 hajó) tekintetében is, amelyek ugyanazokban a vizekben, ugyanolyan típusú halászfelszereléssel végzik tevékenységüket. Ezt az átfogó teljesítmény-csökkenést el lehet érni a csoport egy vagy több hajójának a flottából való kivonásával is, kivéve, ha ezek a kivonások a végleges tevékenység-abbahagyásra vonatkozó támogatásban részesültek.

A közpénzekből történő pénzügyi hozzájárulás maximális mértéke

A konvergencia-célkitűzés által nem lefedett régiók	20 %
A konvergencia-célkitűzés által lefedett régiók	20 %
Külső görög szigetek	20 %
Legkülső régiók	30 %

A kisipari part menti halászhajók esetében (mindent leszámítva 12 m-nél rövidebbek), az új motor teljesítménye a régiével azonos lehet, de nem lehet nagyobb teljesítményű. E hajók a közpénzekből jelentősebb pénzügyi hozzájárulásra jogosultak.

A közpénzekből történő pénzügyi hozzájárulás maximális mértéke

A konvergencia-célkitűzés által nem lefedett régiók	40 %
A konvergencia-célkitűzés által lefedett régiók	40 %
Külső görög szigetek	40 %
Legkülső régiók	50 %

- A hajó környezetre gyakorolt hatásának csökkentéséhez, például a járulékos fogások fedélzeten való megőrzésének, a nem értékesíthető fogások csökkentésének, valamint a védett vadon élő ragadozók eltávolításának stb. elősegítésével.

A közpénzekből történő pénzügyi hozzájárulás maximális mértéke

A konvergencia-célkitűzés által nem lefedett régiók	40 %
A konvergencia-célkitűzés által lefedett régiók	40 %
Külső görög szigetek	40 %
Legkülső régiók	50 %

- A halászfelszerelések szelektivitásának javításához, amennyiben a hajó szelektívebb halászati módszere tér át, halászerületet vált, hogy jobb állapotban lévő erőforrást célozzon meg, vagy a szelektivitás terén fennálló törvényes kötelezettségein túlmegy.

A közpénzekből történő pénzügyi hozzájárulás maximális mértéke

A konvergencia-célkitűzés által nem lefedett régiók	40 %
A konvergencia-célkitűzés által lefedett régiók	40 %
Külső görög szigetek	40 %
Legkülső régiók	50 %

- Halászfelszerelés lecseréléséhez egy másikkal, amely jobban kíméli az erőforrást és a környezetet.

A közpénzekből történő pénzügyi hozzájárulás maximális mértéke

A konvergencia-célkitűzés által nem lefedett régiók	40 %
A konvergencia-célkitűzés által lefedett régiók	40 %
Külső görög szigetek	40 %
Legkülső régiók	50 %

Támogatások kisüzemi part menti halászat esetén

A kisipari part menti halászat alapvető szerepet tölt be az ágazat általános gazdaságában, de az Európai Unió számos part menti régiójának gazdasági és társadalmi szövetében is. A 12 m-nél rövidebb hajókkal és vontatott halászfelszerelés nélkül folytatott kisipari part menti halászat az EHA által társfinanszírozott ugyanazon támogatásokból részesülhet, mint a többi halászati típus. Mindazonáltal az előző fejezetben említett, hajó fedélzetén végrehajtandó beruházásokhoz ez a halásztípus jelentősebb köztámogatást élvezhet.

A közpénzekből történő pénzügyi hozzájárulás maximális mértéke

A konvergencia-célkitűzés által nem lefedett régiók	60 %
A konvergencia-célkitűzés által lefedett régiók	60 %
Külső görög szigetek	60 %
Legkülső régiók	70 %

Egyébként e tevékenység modernizálásához és fenntartásához a kisipari part menti halászok és/vagy cégtulajdonosok hozzájuthatnak az EHA által társfinanszírozott bizonyos támogatásokhoz, például képzések, helyi gazdálkodási tervek kidolgozása, bizonyos műszaki újítások stb. céljára.

A társadalmi-gazdasági kompenzáció

A tagállamok részesülhetnek EHA-finanszírozásban az erőforrás csökkenése, vagy az ágazat rossz konjunktúrája által sújtott halászok támogatását célzó társadalmi-gazdasági intézkedések meghozatalához, például képzési, vagy szakmai átképzési programok, előnyugdíjazások finanszírozásának stb. céljára.

Támogatás a fiatal halászok részére

Az EHA az alábbi feltételek mellett társfinanszírozhatja az első hajó (részleges vagy teljes) megvásárlásának támogatását:

- a halásznak 40 évnél fiatalabbnak kell lennie és legalább 5 év tapasztalattal (vagy azzal egyenértékű szakmai képzettséggel) kell rendelkeznie;
- a használtan vett hajó korának 5 és 30 év közöttinek kell lennie, 24 méternél rövidebbnek és a tengeri halászat céljára már felszereltnek kell lennie;
- a támogatás nem haladhatja meg a hajó beszerzési költségének 15 %-át, valamint nem haladhatja meg az 50 000 euró összeget.



2. Prioritási tengely • Akvakultúra, belvízi halászat és a halászati és akvakultúra-termékek feldolgozása és forgalmazása

Az akvakultúrába történő termelő beruházásokra vonatkozó intézkedések

Az európai piac ellátásában az akvakultúra egyre növekvő szerepet tölt be. Fejlesztése az évtized egyik prioritása, de az Európai Unió a minőségi és fenntartható akvakultúrát szeretné elősegíteni, azaz egy nyereséges, a környezetvédelmi szempontokat szem előtt tartó és foglalkoztatás-teremtő tevékenységet. Az akvakultúrák vállalkozások ezért az EHA által társfinanszírozott köztámogatásból részesülhetnek bizonyos feltételek mellett létesítményeik fejlesztésére irányuló beruházásokhoz.

A tagállamnak eljárásokat kell létrehoznia annak érdekében, hogy a támogatást elsősorban mikro-, kis- és középvállalkozásoknak ítéljék oda.





A közpénzekből történő pénzügyi hozzájárulás maximális mértéke a mikro-, kis- és középvállalkozások számára

A konvergencia-célkitűzés által nem lefedett régiók	40 %
A konvergencia-célkitűzés által lefedett régiók	60 %
Külső görög szigetek	60 %
Legkülső régiók	75 %

Mindazonáltal a 750 munkavállalónál kevesebbet foglalkoztató és 200 millió eurónál árbevételnél kisebb forgalmú nagyvállalatok is kaphatnak a fentiekben leírt mértékű támogatást beruházásaikhoz.

A közpénzekből történő pénzügyi hozzájárulás maximális mértéke a nagyvállalatok számára

A konvergencia-célkitűzés által nem lefedett régiók	20 %
A konvergencia-célkitűzés által lefedett régiók	30 %
Külső görög szigetek	60 %
Legkülső régiók	75 %

Megjegyzés: a legkülső régiókban és a külső görög szigetekeken ez a beruházási támogatás a 750 munkavállalónál többet foglalkoztató és a 200 millió eurónál nagyobb árbevételű nagyvállalatok számára is rendelkezésre áll.

A vízi környezet védelmével kapcsolatos intézkedések

Ebben az esetben az EHA-ról szóló rendelet által bevezetett újdonságról van szó. Az EHA jelenleg lehetővé teszi olyan akvakultúrás vállalkozások kártalanítását, amelyek legalább 5 éves időszakon keresztül kötelezettséget vállalnak arra, hogy a környezetre jótékony hatással bíró termelési módszereket alkalmaznak, a meglévő szabályozás alkalmazásán túlmenően. Természetesen e kötelezettségvállalás betartását a tagállamnak ellenőriznie kell. Ez a támogatás például segíthet egy bio-akvakultúrára áttérő farmot, vagy egy Natura 2000 kategóriába sorolt helyen található farmot, amelynek új környezetvédelmi szabványoknak kell eleget tennie.

A kártérítés összege objektív kritériumok alapján kerül kiszámításra, mint a hagyományos termeléshez képesti bevételek vesztesége, az új módszerekhez kapcsolódó járulékos költségek, vagy a termeléshez szükséges beruházások.

Közegészségügyi intézkedések

Az EHA lehetőséget ad a termelők kártalanítására a közegészségügy védelmében hozott intézkedések következtében elszenvedett károkért. Ily módon egy osztrigatenyésztő, aki nem gyűjtheti be a puhatestűeket, mert tenyésztete mérgező planktonokkal fertőződött, bizonyos feltételek mellett az EHA által társfinanszírozott kártalanítást kaphat.

Állategészségügyi intézkedések

Az EHA hozzájárulhat az akvakultúra terén bizonyos betegségek megszüntetésének finanszírozásához. Állatjárványok esetén az illetékes hatóság határozhat úgy, hogy lezárja a fertőzött övezeteket, vagy farmokat, és elvégzi a betegség gyökeres megszüntetését, ami egészen a beteg állatok megsemmisítéséig, valamint azon vizek megtisztításáig mehet, ahol a betegség kifejlődött.

Egy ilyen szerencsétlenség által sújtott akvakultúrák tenyésztőit az EHA-ból származó hozzájárulással kártalanítani lehet, az illetékes hatóságnak a járvány megszüntetésére készített tervében meghatározott módokat szerint, a hatályban lévő közösségi szabályozás (2006/88/EK irányelv, 90/424/EGK határozat) alkalmazásával.

Belvízi halászat

A belvízi halászatot folytató halászati szakmai vállalkozások kaphatnak az EHA által finanszírozott támogatást. Figyelem: ahhoz, hogy tevékenységük „belvízi halászatként” elismerésre kerüljön, a fogási tevékenységeket kereskedelmi céllal, kizárólag a belvizeken, a közösségi flotta nyilvántartásában nem szereplő hajóval kell végezni. Az erre a halászati típusra fenntartott támogatást odaítélő közhatalóságnak tehát ügyelnie kell arra, hogy a kedvezményezett kizárólag a belvizeken fejtsse ki tevékenységét. És a tengeri halászathoz hasonlóan a tagállamnak korlátokat kellett megállapítania annak érdekében, hogy a támogatás ne veszélyeztesse a flottakapacitás és a halászati erőforrások fenntartható egyensúlyát.

A beruházási támogatások irányulhatnak szárazföldi infrastruktúrák (építésére, bővítésére, modernizálására) a biztonság, a munkakörülmények, a higiénia, a minőség, az emberi és állati egészség, vagy a környezetre gyakorolt hatás javítása érdekében.



A közpénzekből történő pénzügyi hozzájárulás maximális mértéke

A konvergencia-célkitűzés által nem lefedett régiók	40 %
A konvergencia-célkitűzés által lefedett régiók	60 %
Külső görög szigetek	60 %
Legkülső régiók	75 %

A támogatások irányulhatnak a hajókra is, a tengeri halászhajók esetében ismertett beruházástípusokkal azonos beruházásokra.

A közpénzekből történő pénzügyi hozzájárulás maximális mértéke

A konvergencia-célkitűzés által nem lefedett régiók	40 %
A konvergencia-célkitűzés által lefedett régiók	40 %
Külső görög szigetek	40 %
Legkülső régiók	50 %

A 12 méternél rövidebb és vontatott halászfelszerelést nem használó hajók esetében a közpénzekből való hozzájárulás jelentősebb lehet

A konvergencia-célkitűzés által nem lefedett régiók	60 %
A konvergencia-célkitűzés által lefedett régiók	60 %
Külső görög szigetek	60 %
Legkülső régiók	70 %





A hajótulajdonosok és a halászok szintén jogosultak a hajó végleges kivonása esetén kártalanításra, vagy bizonyos feltételek mellett ideiglenes tevékenység-abbahagyás esetén támogatásra.

Támogatásra jogosult intézkedések a feldolgozás és az értékesítés területén

A halászati és akvakultúrás termékeket feldolgozó és forgalomba hozó vállalatok bizonyos beruházásaikhoz társfinanszírozásban részesülhetnek a közhatóságoktól. Elvileg ezt a támogatást az emberi fogyasztásra szánt termékeket gyártó és/vagy értékesítő vállalkozások számára hozták létre, de a halliszt- és halolajgyártók is igényelhetik a dioxin (vagy más veszélyes anyag) feldolgozott termékből történő kivonására, vagy a halakból származó hulladékok feldolgozására.

Általános jelleggel a támogatásban részesíthető beruházásoknak elő kell segíteniük az ágazat egészében a fenntartható foglalkoztatást. Azon beruházások jogosultak támogatásra, amelyek célja a munkások képzése, a berendezések és infrastruktúra adaptálása, valamint a termékek javítása.

Figyelem: a kiskereskedelem nem lehet ennek az intézkedésnek a kedvezményezettje.

A tagállamnak eljárásokat kell létrehoznia annak érdekében, hogy a támogatást elsősorban mikro-, kis- és középvállalkozásoknak ítéljék oda.

A közpénzekből történő pénzügyi hozzájárulás maximális mértéke a mikro-, kis- és középvállalkozások támogatására

A konvergencia-célkitűzés által nem lefedett régiók	40 %
A konvergencia-célkitűzés által lefedett régiók	60 %
Külső görög szigetek	60 %
Legkülső régiók	75 %

Mindazonáltal a 750 munkavállalónál kevesebbet foglalkoztató és 200 millió euró árbevételnél kisebb forgalmú nagyvállalatok is kaphatnak a fenténél kisebb mértékű támogatást beruházásaikhoz.

A közpénzekből történő pénzügyi hozzájárulás maximális mértéke a nagyvállalatok támogatására

A konvergencia-célkitűzés által nem lefedett régiók	20 %
A konvergencia-célkitűzés által lefedett régiók	30 %
Külső görög szigetek	60 %
Legkülső régiók	75 %

Megjegyzés: a legkülső régiókban és a külső görög szigetekeken ez a beruházási támogatás a 750 munkavállalónál többet foglalkoztató és a 200 millió eurónál nagyobb árbevételű nagyvállalatok számára is rendelkezésre áll.



3. Prioritási tengely • Közös érdekeket célzó intézkedések

Az EHA-ról szóló rendelet lehetővé teszi közérdekű projektek és közös érdekű cselekvések finanszírozását is, azaz olyan projekteket, amelyek hatása nagyobb, mint az egyéni vállalatoké, és a közös halászati politika célkitűzéseit valósítják meg.

Kollektív akciók

A képviselői szervezetek, mint például a szakmai szövetségek, szövetkezetek, vagy magánvállalkozók csoportosulásai közös érdekű projektek megvalósításához azzal a feltétellel részesülhetnek az EHA által társfinanszírozott állami támogatásból, hogy a projektek összhangban legyenek a közös halászati politika célkitűzéseivel, mint például helyi gazdálkodási tervek kidolgozása, elvesztett halászfelszerelések tengerfenékről történő begyűjtésére kampányok szervezése, a termékek nyomon követhetőségének és címkézésének javítása, termelők szövetségének átszervezése.

A közpénzekből történő pénzügyi hozzájárulás maximális mértéke állami/magánpartnerség esetében

A konvergencia-célkitűzés által nem lefedett régiók	60 %
A konvergencia-célkitűzés által lefedett régiók	80 %
Külső görög szigetek	80 %
Legkülső régiók	80 %

A vízben élő állat- és növényvilág védelmét és fejlesztését célzó intézkedések

Az állami, vagy kvázi-állami szervezetek, az elismert szakmai szervezetek vagy a tagállam által kijelölt egyéb intézmények részesülhetnek EHA-támogatásban a vízi fauna és flóra védelmét vagy fejlesztését célzó projektek, például mesterséges korallzátonyok kialakítása (előzetes tanulmánnyal és tudományos nyomon követéssel), egy folyóban a halak vándorlási útvonalainak helyreállítása, vagy Natura 2000 besorolású övezetben erőforrás-gazdálkodási tervek kidolgozása stb. finanszírozására. Figyelem:

a közvetlen újranépesítés csak kivételes esetekben vehető figyelembe, ha azt az Európai Unió valamely fajmegőrzési intézkedése kifejezetten előírja.

A közpénzekből történő pénzügyi hozzájárulás maximális mértéke állami/magánpartnerség esetében

A konvergencia-célkitűzés által nem lefedett régiók	60 %
A konvergencia-célkitűzés által lefedett régiók	80 %
Külső görög szigetek	80 %
Legkülső régiók	80 %

Halászkikötők, kirakodóhelyek és menedékek kialakítása

A kikötők vagy partra térteli helyek állami vagy magán üzemeltetői az EHA által társfinanszírozott köztámogatásból részesülhetnek meglévő infrastruktúra modernizálásához, vagy új szolgáltatások elindításához, mint például egy árverés modernizálása vagy informatizálása, a jégforgalmazás modernizálása, egy partra térteli rakpart biztonságossá tétele stb.

Adott esetben az EHA társfinanszírozhat építési munkákat is, de kizárólag kis halászati célú menedékhelyek kialakítása céljából, ahol a halászok menedéket lelhetnek vihar vagy hajójuk károsodása esetén.



A közpénzekből történő pénzügyi hozzájárulás maximális mértéke állami/magánpartnerség esetében

A konvergencia-célkitűzés által nem lefedett régiók	60 %
A konvergencia-célkitűzés által lefedett régiók	80 %
Külső görög szigetek	80 %
Legkülső régiók	80 %

Új piacok kialakítása

Az EHA támogathatja a termelők szövetségeit a termékeik iránti kereslet fejlesztésében például minőségjavító intézkedés (tanúsítás, címkézés stb.), a termékek hasznosítási politikájának (például olyan fajokra való koncentrálással, amelyet addig kevésbé hoztak piaci forgalomba, vagy a halászati vagy akvakultúra ágazat általános imázsának javításával), vagy új piacok fejlesztésére irányuló stratégia (piackutatások, kiállításokon való részvétel, előrejelzések stb.) finanszírozásával.

A közpénzekből történő pénzügyi hozzájárulás maximális mértéke állami/magánpartnerség esetében

A konvergencia-célkitűzés által nem lefedett régiók	40 %
A konvergencia-célkitűzés által lefedett régiók	60 %
Külső görög szigetek	60 %
Legkülső régiók	75 %

Promóciós kampányok szervezése

Bizonyos értékesítés-ösztönzési kampányok is részesülhetnek az EHA által társfinanszírozott támogatásban. Azonban a kampányok nem összpontosulhatnak egy bizonyos kereskedelmi márkára, vagy meghatározott termékekre. Általános jellegűnek kell maradniuk, és nem utalhatnak egyedi termékekre. Ezek a kampányok csak akkor utalhatnak egy országra, régióra vagy halászati övezetre, ha a promócionált termék hivatalosan jogosult egy földrajzi árujelző, vagy eredetmegjelölés használatára az 510/2006/EK rendelet értelmében. Felhívhatják a figyelmet bizonyos akvakultúrás termékek bio jellegére is. A támogatás a kampány valamennyi költségére kiterjedhet, a kommunikációs ügynökség honoráriumától a reklámanyagok gyártásáig.

A közpénzekből történő pénzügyi hozzájárulás maximális mértéke állami/magánpartnerség esetében

A konvergencia-célkitűzés által nem lefedett régiók	40 %
A konvergencia-célkitűzés által lefedett régiók	60 %
Külső görög szigetek	60 %
Legkülső régiók	75 %

Kísérleti projektek (újító jellegű intézkedések)

A halászati ágazatnak szüksége van újításokra mind az ismeretek, mind a technika terén. Egy gazdasági szereplő, egy szakmai szövetség, vagy a tagállam által kijelölt szervezet részesülhet EHA-támogatásban olyan kísérleti projektek finanszírozására, mint például új akvakultúrás termelési technológiák, szelektívebb új halászati módszerek kikísérletezése, vagy újszerű halászati gazdálkodás kidolgozása. Ahhoz, hogy a projekt elfogadásra kerüljön, feltétlenül szükséges, hogy tudományos vagy műszaki intézménnyel partnerségben kerüljön megvalósításra, amely biztosítja a nyomon követést, és a jelentős eredményeket közzéteszi. Ezeket az eredményeket széles körben terjeszteni kell a nagyközönség körében is. Ha a projekt nyereséget termel, azt le kell vonni a megítélt támogatásból.

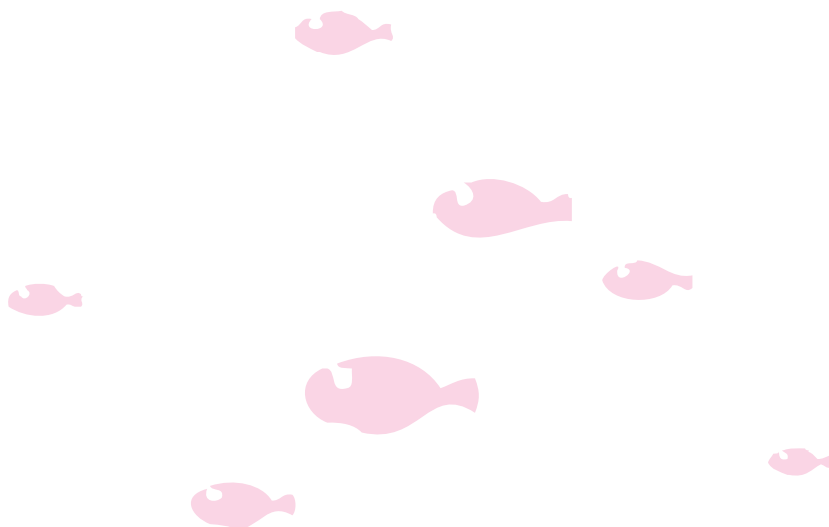
A közpénzekből történő pénzügyi hozzájárulás maximális mértéke állami/magánpartnerség esetében

A konvergencia-célkitűzés által nem lefedett régiók	60 %
A konvergencia-célkitűzés által lefedett régiók	80 %
Külső görög szigetek	80 %
Legkülső régiók	80 %

Fontos megjegyzés: ha a projekt összköltsége meghaladja az 1 millió eurót, azt előzetesen független tudományos szervezetnek értékelnie kell.

Halászhajók átalakítása más célra való alkalmazásra

Állami vagy kvázi-állami szervezet támogatásban részesülhet egy halászhajó oktatóhajóvá, halászati kutatóhajóvá, vagy múzeumhajóvá átalakításának finanszírozásához, vagy esetleg a halászaton kívüli más tevékenységre való átállításához. Ehhez a hajót előzetesen törölni kell a közösségi flottanyilvántartásból, és halászati engedélyét meg kell szüntetni. Az is szükséges továbbá, hogy a hajó új felhasználása a tagállam zászlaja és közösségi bejegyzés alatt történjen.



4. Prioritási tengely • A halászati területek fenntartható fejlesztése

Az EHA egyéb európai pénzügyi eszközöket kiegészítve társfinanszírozhat helyi fenntartható fejlesztésre és az életminőség javítására irányuló projekteket.

E projektek területi kerete a **halászati térség**, azaz korlátozott kiterjedésű terület⁽³⁾, amely földrajzi, gazdasági és társadalmi szempontból egységes. A tagállam választja ki a kedvezményezett térségeket a maga által meghatározott kritériumok alapján. Mindazonáltal választásánál lehetőleg a gyengén lakott, hanyatlóban lévő ágazattal rendelkező, vagy olyan térségeket kell előnyben részesítenie, ahol halászatból élő kisközösségek élnek.

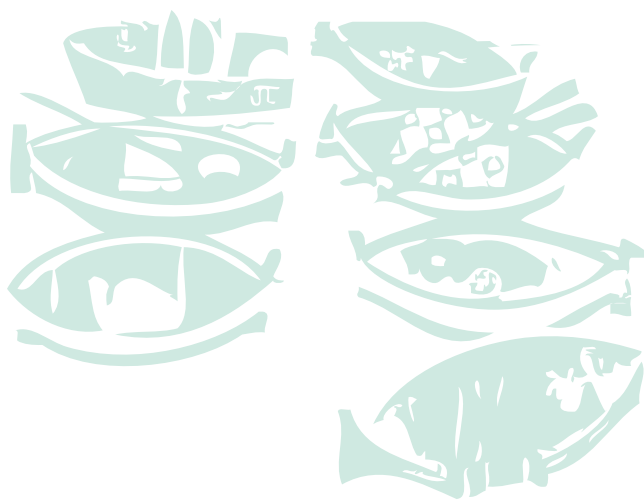
Maguk a helyi gazdasági szereplők határozzák meg a fenntartható fejlődésre irányuló stratégiájukat. Ehhez **helyi csoportot** kell alkotniuk, egybegyűjtve a helyi halászati ágazat és más ágazatok állami és magánképviselőit egyaránt. De figyelmet kell fordítani arra, hogy ez a csoport kellő nyitottsággal és széles hatókörrel rendelkezzen, hogy a projekteket meg is tudja valósítani: ezért különös figyelmet kell fordítani összetételére, a feladatok és a felelősségek megosztására, amelynek egyértelműnek és átláthatónak kell lennie. Ennek a csoportnak kell majd a köztámogatásokat is kezelnie: ezért fel kell ruházni az ennek elvégzéséhez szükséges adminisztratív és pénzügyi jogkörrel. Ehhez a csoportban részt vevő egyik partnernek magára kell vállalnia az adminisztratív felelősséget, vagy a csoportnak integrálódnia kell egy elismert adminisztratív struktúrába. Mindkét esetben a tagállamnak értékelnie kell ezt az adminisztratív és pénzügyi képességet, mielőtt megítéli számára a hitelt. Jeleznünk kell, hogy az EHA a helyi csoportok működési költségeihez a halászati térségnek juttatott összköltségvetés maximum 10%-a mértékéig járulhat hozzá.

A tagállam választja ki azon helyi csoportokat, akik megvalósítják majd a halászati térség fenntartható fejlesztési stratégiáját. A csoportok kiválasztására a tagállam által operatív programjában meghatározott kritériumok szerint, átláthatóan és méltányosan kerülhet sor.

(3) A halászati térségnek kisebbnek kell lennie egy NUTS 3 övezetnél, azaz méretét és lakosságát tekintve kisebbnek kell lennie, mint egy alrégiós albotás, mint például országonként az arrondissement (járás), a département (megye), a comté (grófság), a district (kerület) stb.

A helyi csoportnak először az irányító hatósággal egyetértésben **helyi fejlesztési stratégiát** kell kidolgoznia. E stratégiának újra el kell helyeznie a halászati tevékenységet a térség fejlődésének általános összefüggéseiben, és a különböző gazdasági szereplők és ágazatok korábban meghatározott szükségletein, valamint a közöttük zajló interakciókon kell alapulnia. A javasolt megoldásoknak a fent említett interakciók figyelembevételével választ kell adniuk e szükségletekre. Ezen túlmenően a fenntartható fejlődés perspektívájába kell illeszkedniük, azaz egyenlő módon kell három egymástól elválaszthatatlan pilléren nyugodniuk: a gazdasági nyereségességen, a környezetvédelmi szempontok tiszteletben tartásán és a szociális jóléten.

E stratégia keretében határozza meg a helyi csoport azon **projekteket**, amelyekhez közpénzekből történő finanszírozásra van szükség. E projekteknek gazdasági tevékenységek megteremtését vagy újraindítását kell célozniuk, például a hanyatlóban lévő halászati tevékenységek helyreállításával, az ökoturizmus pólusainak fejlesztésével, a természeti vagy építészeti örökség oly módon való hasznosításával, hogy az vonzza a látogatókat, szakmai képzések finanszírozásával a halászati ágazaton belül vagy kívül stb.



5. Prioritási tengely • Technikai segítségnyújtás

Ez a prioritás nem közvetlenül a halászati és akvakultúra ágazatot érinti, hanem azon közhivatalok munkájának finanszírozását teszi lehetővé, amelyek az EHA által rendelkezésre bocsátott pénzeszközöket kezelik.

Ily módon az Európai Bizottság az EHA-ból az Alap éves költségvetésének 0,8%-a mértékéig (azaz összesen 34,7 millió euró összegben) részesül a rendelet végrehajtásához szükséges munka finanszírozása céljából.

A tagállam a rá eső EHA-juttatás 5%-a mértékéig finanszírozhatja operatív programja irányításával kapcsolatos költségeit (előkészítés, nyomon követés, értékelés, reklám, ellenőrzés stb.).

Olyan tagállamok, amelyek valamennyi régiója jogosult a konvergencia-célkitűzés alapján támogatásra (azaz az Európai Unióhoz 2004 óta csatlakozott tagállamok többsége), EHA-támogatásból részesülhetnek, hogy hatékony halászati igazgatást alakítsanak ki.

Kapcsolat

EHA Irányító Hatóság (managing authority)

Dr. Károly PINTÉR

Természeti Erőforrások Főosztálya: Halászati Osztály

Földművelésügyi és Vidékfejlesztési Minisztérium

Kossuth Lajos tér 11

1055 Budapest

Magyarország

Tel.: (+361) 301 41 80

E-mail: Karoly.Pinter@fvm.hu

Európai Bizottság

Európai Halászati Alap 2007-2013 – Útmutató

Luxembourg: Az Európai Közösségek Hivatalos Kiadványainak Hivatala

2008 — 28 oldal — 14,8 x 21 cm

ISBN 978-92-79-08618-2

ec.europa.eu/fisheries



Kiadóhivatal
Publications.europa.eu

ISBN 978-92-79-06618-2



9 789279 086182